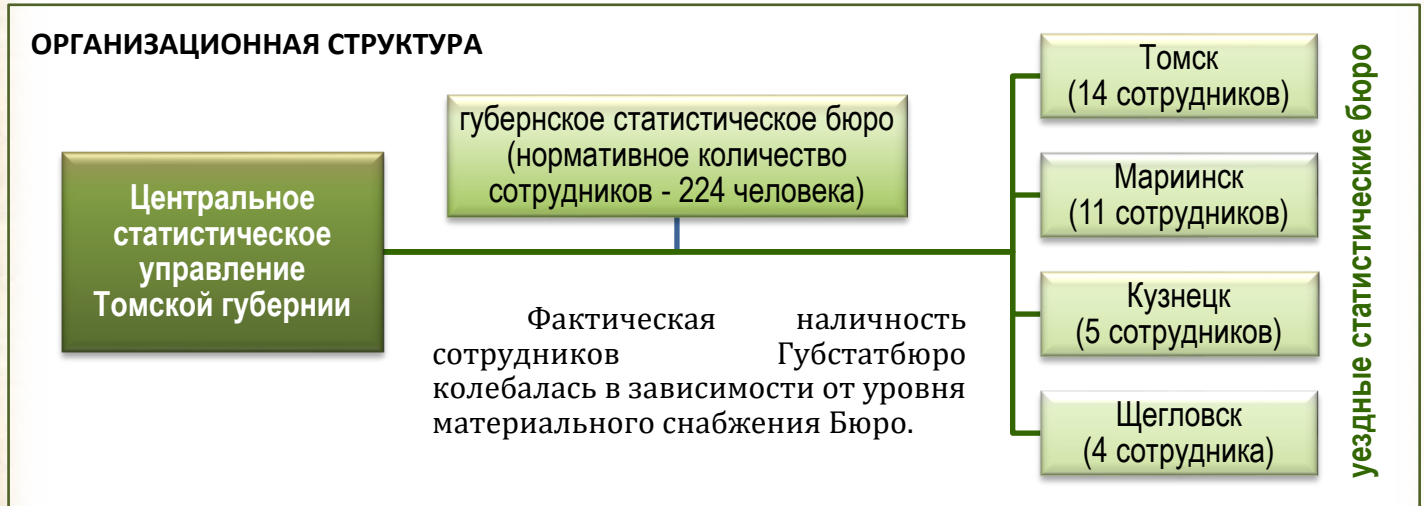


1920-е  
ГОДЫ

В **1920г.** создано **Томское Губстатбюро.**

Статистические органы ведомства ЦСУ в Томской губернии были представлены одним губернским и четырьмя уездными статистическими бюро. Сначала уездные бюро были сформированы как опорные пункты по проведению Всероссийской переписи населения 1920г., затем приступили к планомерному осуществлению текущих работ.



Органы первичного наблюдения на местах делились на постоянно действующие (волостные статистики и добровольные корреспонденты) и временные, формируемые для исследования той или иной области социальной жизни (группы статистиков-экспедиторов).

Горюездные статбюро подбирали местную агентуру и объединяли работу органов первичного наблюдения, собирали сведения, делали первые сводки, необходимые для нужд уездных центров, и выполняли отдельные поручения Губстатбюро и Уисполкомов.

#### СЕКЦИИ ГУБСТАТБЮРО

##### статистика:

- демографическая
- народного образования
- народного здоровья
- военная
- земельная
- лесная
- земледельческих хозяйств
- текущая сельскохозяйственная
- труда
- собеза и профдвижения
- промышленности
- коммунальная

Главной статистической работой в первые годы существования Губстатбюро была Всероссийская перепись населения 1920г., совмещённая с сельскохозяйственной переписью и переписью промышленных заведений. Подготовкой, сбором материалов переписи, их разработкой была занята большая часть сотрудников.

В штате Губстатбюро преобладали специалисты с законченным средним образованием, ответственные работники - завсекциями и их помощники - имели высшее образование. Численность мужчин и женщин была примерно равной.

1920-е  
годы

Объём работы горюездных статбюро определялся качеством и количеством его состава. На 139 волостей губернии приходилось 112 волстатистиков (около 50% совмещали службу с другими обязанностями, в основном это были секретари волисполкомов) и 527 добровольных корреспондентов (большинство – из среды грамотных крестьян).

#### КРУПНЫЕ СТАТИСТИЧЕСКИЕ РАБОТЫ

##### Организовано

- перепись культурно-просветительных учреждений губернии в четырёх уездах
- текущее обследование этих учреждений в трёх уездах
- выборочное обследование школьного дела в Щегловске
- учёт школьных зданий в Томске

##### Выполнено

- разработка сведений о деятельности эпидемических отрядов по губернии за 1920г.
- выборки из сводок заболеваемости и смертности по уездам Томской губернии
- сводка о деятельности зубоучастков амбулаторий г.Томска и др.

##### Определено

- общая площадь земель губернии
- площади пашни, сенокосов и леса в районах крестьянского землепользования
- районы тяготения к административно-хозяйственным центрам
- параметры сева и оценка будущего урожая на основе опроса хозяйств

В области текущей статистики промышленности существовала серьезная проблема: до 75% заводууправлений не выполняли своих обязанностей в отношении сообщения требуемых сведений, мотивируя это тем, что не располагают соответствующим персоналом служащих.

После гражданской войны возникла обширная ведомственная текущая статистика. Причина её возникновения была в медлительности и недостаточной информативности государственной статистики. Нехватка работников, при отсутствии механизации счётных работ, приводила к замедлению в обработке полученных данных. При этом часть данных просто не разрабатывалась.

#### ПОКАЗАТЕЛИ, РАЗРАБАТЫВАЕМЫЕ ПО ОТРАСЛЯМ СТАТИСТИКИ

##### Сельское хозяйство

состояние посевов и трав

состояние скота и посевной площади

##### Труд и занятость

численность рабочих и служащих

зарегистрированные забастовки и трудовые конфликты

несчастные случаи

##### Цены

"движение цен предметов первой необходимости, взвешенных по нормам прожиточного минимума для взрослого рабочего"

В **1925г.** связи с административной реформой в стране, создан Кузнецкий округ (центр - г.Щегловск), входивший в состав Западно-Сибирского края (центр - г.Новосибирск). В Кузнецком округе появился **окрстатотдел**, подчинённый Новосибирскому крайстатуправлению.

#### СЕКТОРА СТАТИСТИКИ ОКРСТАТОТДЕЛА

- сельского хозяйства
- промышленности
- труда, включая бюджеты рабочих
- торговли, финансов, коммунального хозяйства, статистики населения, культуры и здравоохранения

Большинство разработок из краевой статистики было передано в окрстатотдел, что способствовало его превращению «из собирателя сведений в законченную статистическую организацию».

В 30-е годы статистика работала в тесном контакте с плановыми органами, обеспечивая информационную базу перспективных планов развития народного хозяйства страны и области.

В **1931г.** при Госплане СССР было образовано **Центральное управление народнохозяйственного учёта (ЦУНХУ)**.

В **1932г.** была создана **сеть районных и городских инспектур народнохозяйственного учёта**.

Осенью **1934г.** для улучшения работы низовых звеньев государственной статистики была установлена **должность участкового инспектора ЦУНХУ**, в обязанности которого входило проведение переписей, обследований, контроль за сроками предоставления отчётности предприятиями и организациями, её достоверностью, работа по определению урожайности сельскохозяйственных культур на корню путём метрирования и определения потерь.

#### СТАТУЧЁТ ПО ОТРАСЛЯМ СТАТИСТИКИ

Сельское хозяйство

динамическое обследование крестьянских хозяйств (20% всех крестьянских дворов округа)

Промышленность

сбор годовых отчетов по валовой продукции и труду

Цены

учёт розничных цен на базаре в Щегловске, Кузнецке и Ленинск-Кузнецком

Бюджеты

разработка бюджетов рабочих на шахтах и химзаводе в Щегловске

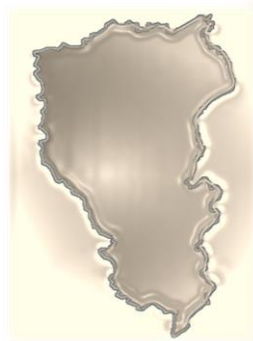
В период с 1931 по 1941гг. получили развитие работы по совершенствованию бухгалтерского и статистического учёта на промышленных предприятиях, унификации форм учёта и отчётности. Было организовано централизованное производство бланков и распространение типовых альбомов форм учёта.

1940-е  
годы

В **1941г.** ЦУНХУ было переименовано в ЦСУ (Центральное статистическое управление) при Госплане СССР, а его территориальные управления - в **областные статистические управления.**

В годы Великой Отечественной войны статистический учет способствовал решению задач, установленных условиями военного времени. Особое внимание уделялось суточной и декадной отчётности о выполнении плана производства важнейших видов промышленной продукции в натуральном выражении. Первостепенное значение приобрели многочисленные срочные переписи материальных ресурсов, обследования и расчёты для получения данных о численности населения и трудовых ресурсах.

26 января **1943г.** Указом Президиума Верховного Совета РСФСР Кемеровская область была выделена из состава Новосибирской. Двумя неделями позже приказом ЦСУ Госплана СССР было организовано **статистическое управление Кемеровской области.**



Становление статуправления проходило в тяжёлые военные годы в условиях недостатка рабочих рук, плохих материально-бытовых и жилищных условий.

#### СЕКТОРА СТАТИСТИКИ СТАТУПРАВЛЕНИЯ

- сводных работ
- промышленности
- населения
- здравоохранения и культуры
- капитального строительства, транспорта, связи и городского хозяйства
- труда и рабочих бюджетов
- сельского хозяйства
- товарооборота

Управление статистики было представлено 23 районными и 9 городскими инспектурами.

Помимо суточной и декадной отчётности о выполнении плана производства важнейших видов промышленной продукции в натуральном выражении, срочных переписей материальных ресурсов, обследований и расчётов для получения данных о численности населения и трудовых ресурсах текущая учётно-статистическая работа включала сбор отчётов о развёртывании больничных, родильных и ясельных коек, составление справок о численности административно-управленческого

персонала, регистрации базарных цен, составление отчётов об актах гражданского состояния и записок о состоянии животноводства. Выполнялся учёт движения топлива, чёрных и цветных металлов, экономии топлива и металла, наличия и работы грузового автотранспорта.

Качество аппарата статуправления постоянно улучшалось. Прибывали выпускники статистических техникумов, многие статистики заочно учились в техникумах и вузах. Приказом председателя Госплана СССР тов. Вознесенского от 23 декабря 1943г. было установлено, что на должности статистиков должны были назначаться лица, имеющие высшее или специальное среднее образование.

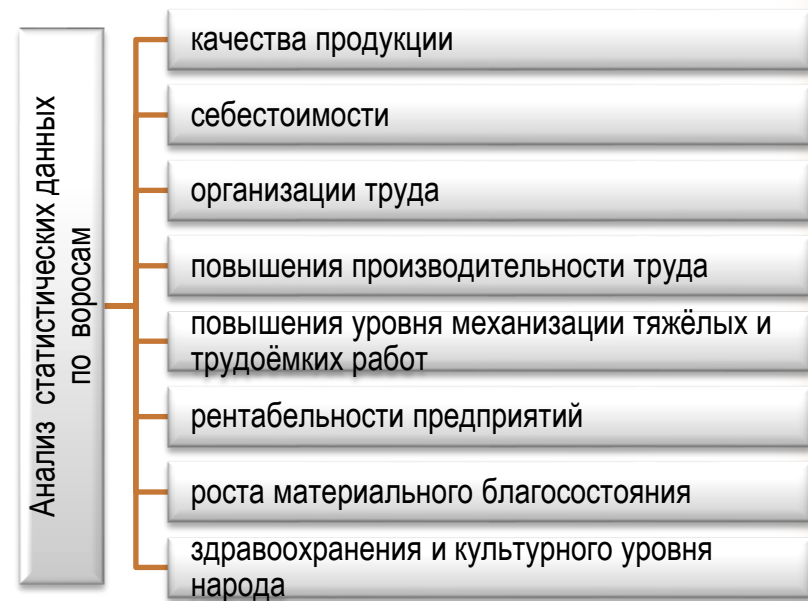
На 1 сентября 1947г. в аппарате уполномоченного Госплана в Кемерово трудились (не считая самого уполномоченного и двух его заместителей) 44 человека - экономисты, статистики, управляющий делами, машинистка, два шофёра, уборщица и т.д. Большую часть работающих составляли женщины.

За три послевоенных года было проведено более 30 переписей оборудования и материалов, ряд учётов рабочих, служащих по полу, возрасту, профессиям и уровню зарплаты. Было начато ежегодное проведение переписи скота.

ЦСУ были организованы новые отрасли статистики - новой техники, природных ресурсов, а также значительно расширены другие отрасли, например, статистика материально-технического снабжения.

В дальнейшем перспективы развития статистики были связаны с развитием производительных сил страны, переходом народного хозяйства на более высокий технический уровень производства, изменениями в социальной жизни.

#### ГЛАВНЫЕ ЗАДАЧИ МЕСТНЫХ СТАТИСТИЧЕСКИХ ОРГАНОВ ПО УКАЗАНИЯМ ЦСУ СССР



Требовалось систематическое и более глубокое изучение экономики, анализ технического прогресса, требовалось выявить внутренние резервы во всех отраслях народного хозяйства.

Чтобы сократить объём внутриведомственной отчётности министерств в **1957г.** в органах государственной статистики началась **централизация сбора и разработки отчётности** промышленных предприятий и строек, отчётности по сельскому хозяйству и по некоторым другим отраслям народного хозяйства. Принцип централизации статистики воплощался в том, что министерства получали отчётность через органы ЦСУ, опирающиеся на систему машиносчётных станций. Формы и методы отчётности, которые министерства получали непосредственно сами, предварительно утверждались ЦСУ или его местными органами. Наряду с оперативной отчётностью в статистических органах была централизована и разработка значительной части годовой отчётности.

В облстатуправлении появилась новая служба - машиносчётная станция (МСС). С её помощью решалась задача путём механизации трудоёмких статистических операций значительно упростить и облегчить работу, серьёзно ускорив окончания годовых разработок.

1950-60-е  
годы

На первом этапе внедрения обработки статистической информации в качестве основного технологического оборудования использовались сначала клавишные, а затем перфорационные машины.

Основной задачей в эти годы было всемерное ускорение сбора и обработки статистической информации, необходимой для управления и планирования народного хозяйства, для чего проводилось укрепление технической базы вычислительной сети системы статуправления.

В **1959г.** разработка всей статистической **отчётности**, единовременных и годовых разработок из основных секторов статистики была передана на МСС.

#### РАСПРЕДЕЛЕНИЕ ФУНКЦИЙ В СТАТУПРАВЛЕНИИ

##### управление статистики

- соблюдение методологии
- составление списков отчитывающихся предприятий
- направление предприятиям писем и указаний методологического и инструктивного характера
- постановка МСС заданий по разработке
- выполнение аналитических работ

##### машиносчётная станция

- сбор, разработка и выпуск статматериалов

#### КРУПНЫЕ СТАТИСТИЧЕСКИЕ РАБОТЫ

##### Переписи и обследования

- всесоюзная перепись населения (1959г.)
- инвентаризация и переоценка основных фондов на 1 января 1960г. и 1962г.
- выборочное обследование продуктивности скота, находящегося в личной собственности колхозников (1959г.)
- учёт специалистов с высшим и средним специальным образованием (1959г.) и другие

Выполнялся большой объём работ притом, что материальное обеспечение статистики оставляло желать лучшего. Вплоть до 60-х годов в районных инспектурах в качестве транспортного средства использовались лошади. На отведённых райисполкомами сенокосных участках инспектора косили сено для лошадей.

Придавалось большое значение методологическим аспектам. В 1957, 1968 и 1977 годах представители облстатуправления принимали участие во Всесоюзных совещаниях статистиков, созываемых ЦСУ СССР. В Кемерово в **1966г.** был открыт техникум механизации учёта (поначалу он назывался "**Кемеровский статистический техникум**"). В конце 60-х годов данный техникум был одним из 11 по стране. Его особенность состояла в том, что он был создан для подготовки специалистов только на МСС, специалистов для инспектур статистики техникум не готовил.

С **1965г.** своё дальнейшее развитие **машинная обработка статистической информации** получила в **организации машиносчётных станций на районном уровне**. За 10 лет (1965-1975 годы) в области было создано 16 вычислительных установок. Первая районная машиносчётная станция была организована в Киселевске, затем в Гурьевске, Юрге и т.д.

1960-70-е  
годы

С 60-х годов приобрели важное значение итоги обследований семейных бюджетов рабочих и служащих, колхозников, в стране резко вырос интерес к проблематике уровня жизни трудящихся, обеспеченности населения предприятиями торговли и бытового обслуживания и т.д.

В **1966г.** в Кемеровской области - одной из первых в РСФСР - была введена **централизованная выплата и учёт пенсий и пособий. Механизированная обработка** соответствующей учётно-отчётной информации была обеспечена Статистическим управлением области.

#### КРУПНЫЕ СТАТИСТИЧЕСКИЕ РАБОТЫ

##### Обследования

- учёт введённых, строящихся, а также находящихся на консервации или приостановленных строительством клубных учреждений (1964г.)
- выборочное обследование занятости населения городов (1965г.)
- учёт результатов перевода работников на новые условия труда (1965г.)
- учёт приёма на работу молодёжи (1968г.)
- учёт численности работающих пенсионеров (1969г.)
- выборочное обследование постоянных дошкольных учреждений (1970г.)

В 60-70-е годы резко увеличились объёмы работ инспектур по причине увеличения количества промышленных и сельскохозяйственных предприятий. В районных инспектурах появились новые отрасли статистики (материально-технического снабжения, капитального строительства, бытового обслуживания населения, бюджетов и другие), что повлекло за собой увеличение количества форм и отчётов. В большинстве отчётов расширился круг показателей, изменилась периодичность их представления. Выполнение плановых заданий зачастую обеспечивалось за счёт переработок в нерабочее время и выходные дни.

К 1970г. вычислительной сетью статистического управления обслуживалось 235 организаций, для которых было выполнено работ почти на 700 тысяч рублей. За 60-80-е годы объём информационных услуг увеличился почти в 80 раз, численность сотрудников – в 20 раз.

В **1971г.** на базе машиносчётной станции был организован **Вычислительный центр (ВЦ)** статистического управления. Он был оснащён двумя ЭВМ "Минск-32" и восемью комплектами ВПМ. ЭВМ обслуживалась незнакомыми доселе отделами программирования экономических и инженерно-технических задач, программирования статистических задач, эксплуатации и технического обслуживания ЭВМ. В начале 70-х годов в различных цехах Вычислительного центра использовались: в отделе эксплуатации ЭВМ - электронно-вычислительные машины, в цехе счётно-перфорационных машин - табуляторы, перфораторы, сортировочные машины, в цехе счётно-клавишных машин - бухгалтерские машины "Аскота 170", фактурные машины, вычислительные машины.

1970-е  
годы

В **1974г.** на базе инспектур статистики и территориальных машиносчётных станций началось **создание районных (городских) информационно-вычислительных станций (Р(Г)ИВС)** с целью расширить механизированную обработку статистической отчётности, повысить качество и сократить сроки представления её местным руководящим органам, улучшить статистическую и экономическую работу.

#### КРУПНЫЕ СТАТИСТИЧЕСКИЕ РАБОТЫ

#### Переписи и обследования

- перепись остатков (запасов) топлива у потребителей на коммунально-бытовые нужды (1971г.)
- учёт образования отходов чёрных металлов в металлообработке (1972г.)
- выборочное обследование предприятий розничной торговли (1972г.)
- обследование наличия основных средств механизации и автоматизации производственных процессов (1975г.)
- обследование экономической эффективности капитальных вложений (1975г.)
- обследование производственной базы строительства (1975г.)
- обследование предприятий, проводящих мероприятия по увеличению выпуска продукции (1975г.)
- учёт рентабельности отдельных видов продукции промышленности (1976г.)
- перепись научно-технических и специальных библиотек (1976г.)
- учёт использования оборудования в тяжёлой промышленности (1976г.)
- обследование сельской техники по срокам службы (1976г.)
- обследование закрепляемости выпускников профтехучилищ на промышленных предприятиях (1976г.)
- учёт трудовых споров (1977г.)
- учёт лабораторий, конструкторских и экспериментальных подразделений (1977г.)
- обследование работы бригад, переведённых на новую форму хозрасчёта (1977г.)

В **1975г.** с семи комплексов электронной обработки статистической информации в Кемеровской области начался **переход на автоматизированную систему государственной статистики.**

Важнейшей задачей, стоящей перед областной статистикой, было улучшение планирования работы МСС и ВЦ, внедрение проектов механизированной обработки учётной документации, расширение механизированной обработки за счёт прикрепления к станциям и вычислительным центрам предприятий и организаций, не имеющих своих счётных машин, для выполнения их заказов по вычислительным работам и улучшения загрузки вычислительной техники. По мере того как налаживалась работа вычислительной системы статистики области, совершенствовалась используемая для обработки информации техника, предприятия и организации области охотно сотрудничали со статистикой. Например, в 1979г. вычислительной системой статуправления обслуживалось 396 предприятий и организаций области.

В **1976г.** к существовавшему с 1964г. по адресу Кузнецкий, 25 зданию облстатуправления общей площадью 2767,6 м<sup>2</sup>, было пристроено **здание вычислительного центра** площадью 3780,8 м<sup>2</sup>.

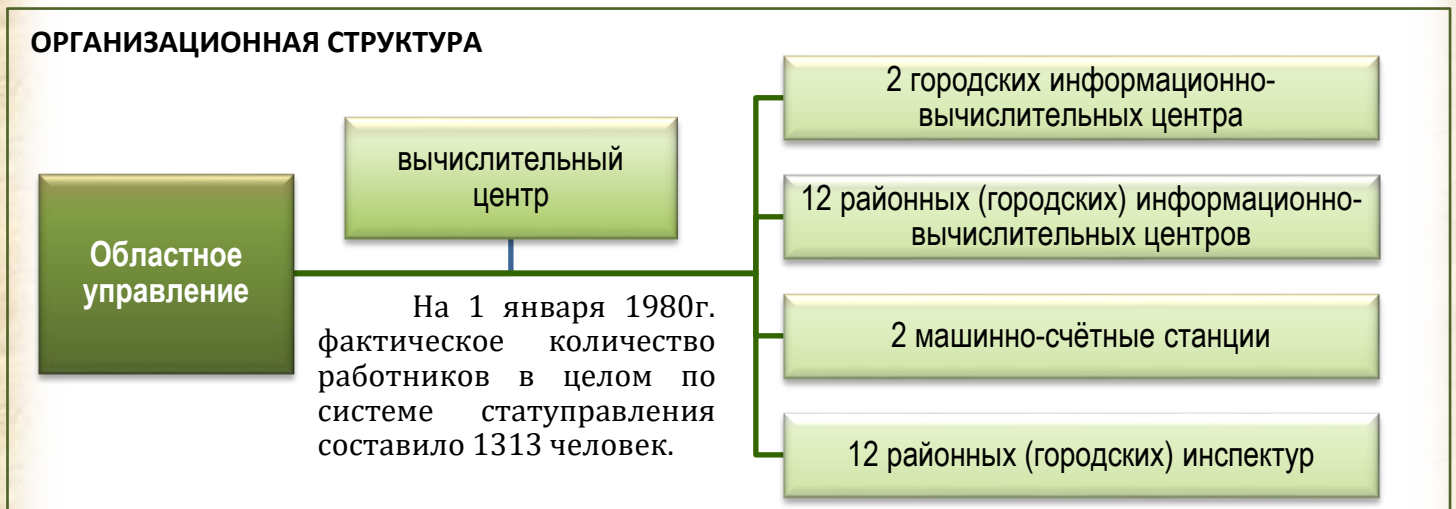


1970-80-е  
годы

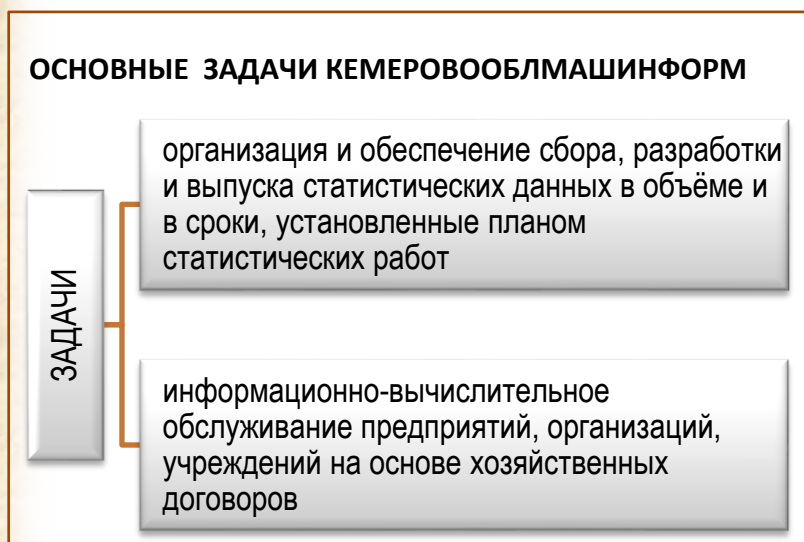
В **1979г.** была успешно проведена Всесоюзная перепись населения, областным Вычислительным центром была выполнена **механизированная обработка материалов переписи пяти сибирских краёв и областей** (центр являлся кустовым по зоне Западной Сибири).

В 70-80-х годах статуправление Кемеровской области регулярно признавалось Коллегией ЦСУ РСФСР лучшим по соответствующей зоне.

На протяжении многих лет объёмы работ росли, открывались новые ИВС, что влекло за собой постоянный рост численности работающих. С каждым годом повышался образовательный уровень руководящего состава и специалистов.



В **1984г.** на базе вычислительного центра статистического управления Кемеровской области было создано Кемеровское областное объединение статистического управления Кемеровской области по информационно-вычислительному обслуживанию **"Кемеровооблмашинформ"**. В его состав были включены вычислительный центр статуправления и районные (городские) машиносчётные и информационно-вычислительные станции (центры). Функция управления объединением была возложена на вычислительный центр статуправления.



В целях концентрации производства трудовых и материальных ресурсов, повышения эффективности производства ликвидировались все малочисленные и маломощные пункты по обработке информации у заказчиков.

1980-е  
годы

Во второй половине 80-х годов статистика приступила к реализации принципиально нового подхода в оценке хозяйственной деятельности объединений предприятий и организаций, исходя из условий управления на основе полного хозяйственного расчёта, нового порядка составления планов экономического и социального развития, усиления роли качественных показателей, то есть условий, связанных с периодом коренной перестройки управления экономикой страны.

Большое внимание уделялось совершенствованию экономического анализа статистической информации, упорядочению отчётности и обеспечению её достоверности, расширению гласности статистики, реорганизации и повышению роли статистических органов.

Ко времени начала шахтёрских забастовок в центре внимания общества оказались социальные проблемы. Общественный интерес сказывался на характере деятельности статистики.

За год партийным и хозяйственным органам направлялось свыше тысячи справок, сводок, более 200 бюллетеней и 30 сборников.

В конце 80-х годов по централизованному плану статистических работ ежегодно разрабатывалось и представлялось в ЦСУ РСФСР около 4,5 тысяч сводных отчётов.

В **1987г.** приказом Госкомстата РСФСР на базе статистического управления Кемеровской области и объединения по информационно-вычислительному обслуживанию "Кемеровооблмашинформ" было организовано **Кемеровское областное управление статистики**. Управление состояло из 34 отделов и бюро, составлявших аппарат статуправления в г. Кемерово, и 26 городских и районных отделов статистики, в которые были преобразованы прежние городские (районные) информационно-вычислительные центры (станции, отделы, бюро). Объединение статуправления и "Кемеровооблмашинформа" стало логическим завершением усилий по совершенствованию структуры госстатистики и повышению эффективности её деятельности.

С 1 января **1989г.** управление перешло на полный **хозрасчёт и самоокупаемость**.

#### КРУПНЫЕ СТАТИСТИЧЕСКИЕ РАБОТЫ

##### Обследования

- учёт бесплатных, частично и полностью оплаченных населением услуг, оказанных предприятиями и организациями (1985г.)
- выборочное обследование численности и состава пенсионеров (1987г.)
- учёт трудоустройства молодёжи (1987г.)
- обследование причин текучести кадров (1987г.)
- обследование предполагаемого использования денежных сбережений (1987г.)
- обследование качества, сроков исполнения заказов и культуры обслуживания населения (1987г.)

1990-е  
годы

В результате борьбы за повышение производительности труда на протяжении 80-х годов численность работников постоянно снижалась, и к началу 1990г. в управлении статистики работал 961 человек.

Из отчётности предприятий были исключены все плановые показатели, отменены многие отчёты по технико-экономическим показателям работы.

Сведения предприятий были объявлены строго конфиденциальными и стали использоваться лишь для получения сводных итогов.

Стала заметна тенденция к значительному повышению оперативности в подготовке и представлении экономико-статистической информации областной администрации.

#### ОСНОВНЫЕ ОБЪЕКТЫ НАБЛЮДЕНИЯ

Основные объекты наблюдения в начале глобальных экономических реформ

приватизация, разгосударствление

образование новых хозяйствующих субъектов

развитие малого предпринимательства

формирование частного сектора

движение товаров

состояние взаиморасчётов

повышение роли непромышленного сектора экономики

уровень жизни

безработица

Оперативное информирование стало осуществляться через экспресс-информации и сводки практически по всем разрабатываемым формам отчётности и, в основном, в день окончания разработки или на следующий день. Большей оперативности в доведении информации удалось достигнуть благодаря переводу её обработки на ПЭВМ. Начала развиваться коммерческая деятельность по реализации информации.

Экономическое и политическое сближение с западными странами привело к переходу Российской Федерации на принятую в международной практике систему учёта и статистики. Существенно изменилась действующая система

статистических показателей, была создана система национальных счетов, положено начало международным сопоставлениям валового внутреннего продукта, приведены в соответствие с международной практикой показатели статистики цен, финансов, населения, труда, внешней торговли, включая таможенную, бюджетную и банковскую статистику, заложена основа Государственного статистического регистра юридических лиц и их обособленных подразделений, а также Единой системы классификации и кодирования технико-экономической и социальной информации.

В **1994г.** постановлением Госкомстата Кемеровское областное управление статистики было преобразовано в **Кемеровский областной комитет государственной статистики.**

1990-е,  
2000-е  
годы

В **1998г.** прошла **административная реформа облкомстата.** Количество отраслевых отделов было сокращено с 19 до 8, территориальные отделы стали представительствами межрайонного отдела статистики.

Коренным образом изменилась статистическая отчётность предприятий, осуществился переход на сквозную технологию сбора, передачи, обработки и накопления статистической информации. Сбор унифицированных и ряда отраслевых форм от хозяйствующих субъектов городов (районов), данных обследования малых предприятий, а также их первичная обработка осуществлялась на уровне районного звена.

Специалисты комитета разработали программу "Развитие системы регионального статистического наблюдения в Кемеровской области на 2002-2004гг.". Целью программы являлось обеспечение органов государственной власти области объективной информацией (в соответствии с принятым государственным стандартом статистического наблюдения), необходимой для анализа социально-экономических процессов и преобразований как в регионе в целом, так и в городах и районах.

Реализация Программы позволила систематизировать представляемую статистическую информацию органам власти и управления области, расширить доступ к официальным статистическим показателям. Администрации области, городов, районов были обеспечены всеми необходимыми данными для разработки прогнозов социально-экономического развития региона и его территорий.

#### КРУПНЫЕ СТАТИСТИЧЕСКИЕ РАБОТЫ

#### Расчёты, разработки, обследования

- расчёты валового регионального продукта в текущих и сопоставимых ценах и темпов его изменения, показателей образования и использования доходов, операций с капиталом в текущих ценах, объёмов производства базовых отраслей
- разработка баланса основного капитала (основных фондов), характеризующего результаты инвестиционной деятельности
- обследование населения по проблемам занятости, позволяющее получить развёрнутую характеристику состояния рынка труда
- формирование базы микроданных обследования бюджетов домашних хозяйств в соответствии с программой бюджетных обследований с использованием нового классификатора индивидуального потребления по целям (КИПЦ-ДХ) и программных средств в СТАТЭК
- наблюдение за уровнем и изменением цен во всех секторах экономики, характеризующее инфляционные процессы
- оперативное формирование общеэкономических показателей деятельности организаций всех отраслей экономики на основе унифицированных форм статистического наблюдения
- разработка годовой бухгалтерской отчётности

2000-е  
ГОДЫ

Начало третьего тысячелетия совпало с проведением органами статистики крупномасштабных работ. За активное участие в этих работах многие работники статистики получили ведомственные награды.

Перспективными способами получения информации стали переписи, обследования, наблюдения.

В **2002г.** была проведена **Всероссийская перепись населения**, которая осуществлялась на основе особого плана Госкомстата.



В течение года проводились работы по составлению оргпланов, подбору кадров временных переписных работников, подбору помещений для переписных и инструкторских участков, заключению инструкторских договоров на аренду помещений, транспорта и оплату услуг связи, инструктаж уполномоченных по вопросам проведения переписи и руководителей подразделений статистики по заполнению переписных документов, обучению временных переписных работников на местах и проведению всех этапов опроса населения.

Отказ государственной статистики от договорной деятельности по обработке информации предприятий и организаций, вызванный совершенствованием вычислительной техники и необходимостью сосредоточиться на выполнении Федеральной программы статистических работ привёл к сокращению численность работников.

Способствовала сокращению числа работников и компьютеризация статистики, существенно повысившая эффективность работы.

Фактическая численность работающих на начало **2003г.** составила 395 человек, из них 332 - на бюджетном финансировании, в том числе на государственной службе - 301 человек.

В **2004г.** Кемеровский областной комитет государственной статистики преобразован в **Кемеровостат**.

В промышленную эксплуатацию был введён **Интернет-сайт Кемеровостата**, который в последующем стал частью Единого Интернет-портала Росстата.

Использование Интернета значительно расширило возможности по обеспечению заинтересованных пользователей официальной статистической информацией, а респондентов электронными бланками отчётности, указаниями по её заполнению и другой важной информацией.

Развитие сервисов, доступных непосредственно с Интернет-сайта Кемеровостата, позволило в большей степени удовлетворять интересы пользователей информации и респондентов.

Деятельность органов статистики стала более открыта и ориентирована на действительные информационные потребности граждан и организаций.

2010-е  
годы

В **2006г.** проведена **Всероссийская сельскохозяйственная перепись** - первая полномасштабная сельскохозяйственная перепись после 1920г. Ей предшествовала пробная сельскохозяйственная перепись 2004г., организованная с целью проверки организационных и методологических принципов проведения ВСХП-2006.



Подготовительная работа, выполненная специалистами Кемеровостата и внештатной службы, включала в себя: проверку похозяйственной документации во всех существующих сельских администрациях и организацию ведения похозяйственного учета во вновь образованных сельских поселениях; формирование и уточнение списков ВСХП в городских округах и муниципальных районах с использованием программных средств; проведение переписного районирования и другое.

Подготовка и проведение сельскохозяйственной переписи осуществлялась во взаимодействии с федеральными органами исполнительной власти, органами власти субъекта Российской Федерации, органами местного самоуправления. В целях координации действий по решению различных задач ВСХП-2006 была образована областная комиссия по подготовке и проведению сельскохозяйственной переписи на территории Кемеровской области, а также переписные комиссии в городах и районах.

Сельскохозяйственная перепись сопровождалась информационно-разъяснительной работой, состоящей из размещения агитационных плакатов и стендов с информационными материалами, школьного конкурса на лучшее сочинение о переписи, публикаций в СМИ, пресс-конференций, встреч с гражданами.

В **2010г.** проведена **Всероссийская перепись населения.**



Подготовка к её проведению включала выполнение ряда крупных задач: уточнение перечня и границ городских поселений, районов, а также сельских администраций и сельских населенных пунктов; обеспечение наличия в муниципальных образованиях указателей

названий улиц, номеров домов и квартир; изготовление картографического материала и другое.

Для формирования позитивного отношения к переписи и обеспечения полноты охвата населения была проведена большая информационно-разъяснительная работа: публикации, интервью, выступления специалистов Кемеровостата в СМИ; областной конкурс творческих работ школьников «России важен каждый»; конкурс на лучший молодежный слоган; выставка в государственном архиве Кемеровской области «Живые цифры»; размещение в общественных местах агитационных плакатов, листовок и многое другое.

Огромный массив информации, полученный в результате обработки собранных данных, послужил основой для 11-ти статистических сборников и 12 тематических обзоров. Впервые на Интернет-портале территориального органа были размещены таблицы с итогами, включающие большое количество показателей (110 таблиц, в том числе по муниципальным образованиям).

2010-е  
ГОДЫ

В **2011г.** отмечалось **200-летие российской статистики.** В честь этого события состоялся губернаторский приём. Коллегия администрации Кемеровской области по достоинству оценила самоотверженный труд статистиков разных поколений и их вклад в развитие Кузбасса, вручив награды работникам и ветеранам статистики.

#### КРУПНЫЕ СТАТИСТИЧЕСКИЕ РАБОТЫ

##### Переписи, обследования, наблюдения

- Всероссийская сельскохозяйственная перепись (2006г.)
- Всероссийская перепись населения (2010г.)
- сплошное наблюдение за деятельностью малого и среднего предпринимательства (2010г.)
- выборочное наблюдение за затратами на производство и реализацию товаров "затраты-выпуск" (2012г.)
- единовременное сплошное статистическое наблюдение "Основные сведения о деятельности некоммерческих организаций" (2012г.)

Большие изменения произошли в техническом оснащении Кемеровостата. Введена в эксплуатацию гигабитная локально-вычислительная сеть, построенная на современном оборудовании Cisco. С его помощью управление компьютерами стало осуществляться через коммутаторы, маршрутизаторы, устройства сетевой безопасности.

Развёрнут собственный **почтовый сервер**, обеспечивающий передачу электронной корреспонденции напрямую между центром и территориальными подразделениями.



В соответствии с постановлением Правительства Росстат приступил к реализации проекта по организации в Российской Федерации **системы федеральных статистических наблюдений по социально-демографическим проблемам**, рассчитанного на длительную перспективу.

#### СИСТЕМА ФЕДЕРАЛЬНЫХ СТАТИСТИЧЕСКИХ НАБЛЮДЕНИЙ ПО СОЦИАЛЬНО-ДЕМОГРАФИЧЕСКИМ ПРОБЛЕМАМ

##### Обследования условий проживания населения

условия жизни населения

поведенческие факторы, влияющие на состояние здоровья населения

репродуктивные планы населения

рацион питания населения

использование суточного фонда времени населением

##### Интеграционные процессы на рынке труда

использование труда мигрантов

трудоустройство выпускников учреждений профессионального образования

участие населения в непрерывном образовании

Доходы населения и участие в социальных программах

Качество и доступность социальных услуг

2010-е  
годы

Обследования проходят с разной периодичностью и разным объёмом выборки.

Результаты федеральных статистических наблюдений предназначены для использования при разработке мер социальной и демографической политики на период с 2011 по 2025 годы, количественного измерения их эффективности, а также мониторинга реализации приоритетных национальных проектов «Здоровье», «Образование», «Доступное и комфортное жильё – гражданам России».

Начиная с **2012г.**, предоставление официальной статистической информации и данных годовой бухгалтерской отчётности приобрело статус **государственной услуги**.

Работники Кемеровостата стали принимать участие в ежегодной летней спартакиаде «Мы за здоровый образ жизни», проводимой Кемеровской областной организацией профсоюза работников госучреждений и общественного обслуживания РФ.

Всё большее количество предприятий и организаций стали предоставлять отчётность в электронном виде. В 2012г. более 180 форм статистического наблюдения входили в систему электронного сбора.

Обработка информации, переведённая на современные платформы, а также оснащение современными персональными компьютерами рабочих мест экономистов повысили скорость обработки информации в несколько раз.

К 70-летию Кемеровостата создан **корпоративный музей**.

В **2013г.** в Кемеровском институте (филиале) «Российского экономического университета им. Г.В. Плеханова» открылась **именная лекционная аудитория «КЕМЕРОВОСТАТ»**.

Началось федеральное статистическое наблюдение в сфере оплаты труда отдельных категорий работников социальной сферы и науки, в отношении которых предусмотрены мероприятия по повышению средней заработной платы в соответствии с Указом Президента Российской Федерации "О мероприятиях по реализации государственной социальной политики". Сводные итоги по формам №ЗП-образование, ЗП-наука, ЗП-здрав, ЗП-соц, ЗП-культура ежеквартально публикуются на Интернет-портале.

30 ноября 2013г. в г. Кемерово проходил **кузбасский этап эстафеты олимпийского огня**. От лица всех статистиков Кузбасса в эстафете принял участие О.Н. Смольков - начальник отдела Кемеровостата, курирующий одно из направлений социальной статистики – статистику физической культуры и спорта. Работники Кемеровостата встречали Олимпийский огонь по всему маршруту эстафеты во всех районах города, приветствовали и поддерживали своего факелоносца на участке его бега.





2010-е  
годы

В **2014г.** введена в промышленную эксплуатацию Автоматизированная Информационная Система Предбазовой Работы (**АИС ПБР**), включающая в себя Поисковую Систему для Респондентов (**ПСДР**). Поисковая система аккумулирует в одном месте и предоставляет респондентам весь статистический инструментарий по заполнению форм отчётности, обеспечивая с респондентами быструю связь.

Респондент получил возможность самостоятельно формировать свой табель отчётности, по Статкалендарю контролировать сроки сдачи отчётов, по каждой форме найти контактную информацию со специалистами органов статистики.

Внедрена VoIP-телефония на базе сервера Asterisk, соединяющая все территориальные подразделения области в единую телефонную сеть.

В работе интервьюеров стали использоваться **планшетные компьютеры**.

Учреждён **Общественный совет** с целью содействия Кемеровостату в обеспечении защиты и согласования интересов граждан, общественных объединений, организаций и органов государственной власти Кемеровской области в сфере официального статистического учета.

Проведен **конкурс студенческих эссе** среди вузов Кемеровской области на тему «Статистические данные как основа анализа социально-экономических проблем». В конкурсе приняли участие 88 человек.



Кемеровостат становится региональным координатором **конкурса постеров среди школьников**, проводимого один раз в два года Международной ассоциацией статистического образования (IFSE) и Международным статистическим институтом (ISI) в рамках международного проекта повышения статистической грамотности населения (ISLP).

5 июня **2015г.** статистики впервые отметили свой **профессиональный праздник**, установленный распоряжением Правительства Российской Федерации и приказом Федеральной службы государственной статистики.

В Кемеровостате создана **Канцелярия** - структурное подразделение, принимающее и регистрирующее в одном кабинете отчёты респондентов по всем формам статистической отчётности, а также запросы и письма. Это организационное изменение ускорило документооборот и максимально упростило порядок обращения респондентов и граждан в Кемеровостат.

По итогам конкурса на **лучший информационно-статистический материал**, подготовленный специалистами территориальных органов Росстата, II место заняла аналитическая записка «Современный облик коренных малочисленных народов Кузбасса».

В сеть VoIP-телефонии добавлен GSM-шлюз, что позволило значительно сократить расходы на звонки по номерам мобильной связи за счёт более выгодных тарифов, предоставляемых операторами.

2010-е  
ГОДЫ

Проведено **сплошное федеральное статистическое наблюдение за деятельностью субъектов малого и среднего предпринимательства**. По сравнению с предыдущим обследованием значительно увеличилось количество субъектов малого предпринимательства, использующих телекоммуникационный способ передачи отчетности, так в 2016г. более 14 000 юридических лиц и 3 000 индивидуальных предпринимателей предоставили отчетность

в электронном виде, в 2010г. соответственно 624 и 69. Впервые было применено сканирование машиночитаемых бланков.

В рамках подготовки к ВПН-2020 проведено федеральное статистическое наблюдение «Социально-демографическое обследование (**микрперепись населения**) 2015 года». Опрос населения на всех счетных участках проводился переписчиками полностью с использованием планшетных компьютеров.



Микрперепись проходила во всех субъектах РФ, в Кемеровской области – во всех городских округах и муниципальных районах (опрошено 34 тыс. человек).

Всего в электронный опросный лист было включено 28 вопросов, из них 17 аналогичны вопросам Всероссийской переписи населения 2010г., 11 вопросов были включены впервые.

В ходе микрпереписи получена актуальная статистическая информация, характеризующая эффективность проведения государственной демографической политики в части увеличения рождаемости, укрепления института семьи и брака, снижения смертности, социальной адаптации и интеграции мигрантов, повышения качества жизни различных демографических и социально-экономических групп населения.

В состав отдела государственной статистики в г. Новокузнецк включены подразделения в городах Калтан, Киселевск, Междуреченск, Мыски, Осинники, Прокопьевск и Таштагол, в результате чего образовался так называемый «**южный куст**». Такое организационное решение дало возможность своевременно перераспределять обязанности между подразделениями, регулировать нагрузку работников в этих подразделениях, обеспечивать сохранение дислокации подразделений на территории муниципальных образований для организации работы с предприятиями и индивидуальными предпринимателями, проведения переписей и обследований, развития взаимоотношений с администрациями муниципальных образований.

В **2016г.** в тестовом режиме параллельно со СТАТЭК запущена работа Централизованной системы обработки данных (**ЦСОД**). Ее основные задачи: приведение к единой нормативно-справочной информации всех задач регулярных статистических наблюдений; централизация обработки данных; организация централизованного хранения первичных статистических данных; регламентация процессов обработки данных и т.д.

2010-е  
ГОДЫ

Проведена **Всероссийская сельскохозяйственная перепись**. В программу переписи включены новые вопросы: о применении передовых методов ведения хозяйства, о привлечении организацией кредитных средств и цели их использования, о получении субсидий (дотаций) за счет средств федерального бюджета и/или бюджета субъекта Российской Федерации, об участии в потребительском кооперативе и др.

Информационно-разъяснительная работа по подготовке к переписи сопровождалась проведением конкурсов детского рисунка «Сельскохозяйственная перепись глазами юного художника», любительской фотографии «Сельскохозяйственная перепись в твоём объективе», а также конкурса частушек «Частушкой о сельхозпереписи».



В **2017г.** для решения задач подготовки, обеспечения, проведения федеральных статистических переписей и наблюдений, обработки данных, полученных в результате этих наблюдений на территории Кузбасса, создан **отдел организации и проведения переписей и наблюдений** в Кемеровской области.

Внедрена свободно-распространяемая система мониторинга и отслеживания статусов разнообразных сервисов компьютерной сети, серверов и сетевого оборудования под названием **«Zabbix»**. Благодаря этому программному обеспечению у системных администраторов появилась возможность прогнозировать возникновение проблем и решать их до того как они возникнут.

Система резервного копирования переведена с платного программного обеспечения на свободно-распространяемое клиент-серверное программное обеспечение. Функционируя совместно с дисковым массивом и ленточной библиотекой, она способна обеспечить долговременное хранение резервных копий.

Проведено **федеральное статистическое наблюдение за затратами на производство и продажу продукции** (товаров, работ, услуг) для разработки базовых таблиц «затраты-выпуск» за 2016г. Доля отчетности, поступившей в электронном виде, превысила 70%.

Введена в промышленную эксплуатацию ЦСОД.

Проведена аттестация сотрудников удалённых территориальных подразделений с использованием веб-конференций. Аттестуемые по приглашению подключались к веб-конференции, затем с ними проводилось собеседование в реальном времени с использованием видео- и аудио-связи.

Специалистами разных отделов Кемеровостата проведена большая работа по переходу предприятий на сдачу отчетности в электронном виде. За год количество отчетов, предоставленных в Кемеровостат в рамках электронного сбора, увеличилось на 27,6%. В результате показатель «Доля отчётности, предоставляемой в электронном виде крупными, средними предприятиями и некоммерческими организациями» составил 82%.

2010-е  
ГОДЫ

На протяжении многих лет работа со СМИ основывалась главным образом на запросах и ответах. С **2018г.** специалисты Кемеровостата начали осуществлять подготовку информационных материалов специально для журналистов и распространять их посредством официального сайта и рассылки редакциям.

Продолжилось совершенствование Автоматизированной информационной системы предбазовой работы (**АИС ПБР**) – добавилась подсистема обработки входящих писем от респондентов. Это упростило поиск и совместную работу с входящими письмами всем специалистам.

Показатель «Доля отчётности, предоставляемой в электронном виде крупными, средними предприятиями и некоммерческими организациями» за 2018 г. составил 88,5%.

В **2019г.** произошёл переход на эксплуатацию **ЦЕМПОСа** (Централизованный единый модуль приёма отчётности от специализированных операторов связи), а затем на Единую систему сбора и обработки статистической информации ИВС Росстата в части электронного сбора данных (по централизованной технологии). Оперативное формирование протоколов, использование режима отправки писем через Единый модуль приёма спецоператоров связи ускорили доведение до исполнителей замечаний к качеству отчётов. Письма-замечания стали отправляться непосредственно с рабочего места.

На интернет-сайте Кемеровостата начала функционировать **«Поисковая система для респондентов»**, в которой доступен перечень форм наблюдения с реквизитами утверждения, периодичностью, сроками предоставления, контактами консультантов по заполнению; бланки и XML-шаблоны форм; указания Росстата по заполнению, а также различные инструктивные материалы.

Показатель «Доля отчётности, предоставляемой в электронном виде крупными, средними предприятиями и некоммерческими организациями» составил 90,2%.

Началась **практика проведения вебинаров для респондентов** с целью обучения правильности заполнения отчётов, разбора типичных ошибок, ответов на часто задаваемые вопросы. Формат вебинаров стал использоваться и при обучении интервьюеров (лиц, участвующих в проведении выборочных статистических наблюдений).

Следуя курсу открытости деятельности органов государственной власти, в социальных сетях появились сообщества Кемеровостата. В них стали публиковаться интересные факты о жизни Кузбасса в цифрах.



2020-е  
ГОДЫ

С целью совершенствования информационного обеспечения территориальными органами Росстата органов власти и органов местного самоуправления официальной статистической информацией, Кемеровостат в **2020г.** увеличил количество ежегодных мероприятий, проводимых для данной аудитории. Вебинары, семинары и круглые столы расширили деятельность статистиков по разъяснению официальной статистической методологии и совершенствованию процесса проведения статистических наблюдений.

Показатель «Доля отчётности, предоставляемой в электронном виде крупными, средними предприятиями и некоммерческими организациями» составил 94,1%.

В системе Росстата появились корпоративные конкурсы «**Лидеры Росстата**» и «**Лучшие практики**». Их цель – развитие творческих инициатив сотрудников и распространение среди территориальных органов удачных наработок в различных отраслях статистики.



#### ДОСТИЖЕНИЯ КЕМЕРОВОСТАТА В КОРПОРАТИВНЫХ КОНКУРСАХ РОССТАТА

##### Конкурс "Лидеры Росстата"

Модернизация систем охлаждения серверных помещений  
(I место, 2020 г.)

Автоматизированный обзвон респондентов  
(II место, 2021 г.)

##### Конкурс "Лучшие практики"

Цифровой глоссарий  
(I место в номинации "Развитие кадровой политики, корпоративной культуры и внутренних коммуникаций", 2021 г.)

Население в трудоспособном возрасте как источник формирования трудовых ресурсов муниципальных образований Кузбасса  
(III место в номинации "Аналитическая работа", 2021 г.)

Просто. Наглядно. Понятно.  
(I место в номинации "Снижение отчётной нагрузки на малый бизнес, упрощение работы с респондентами", 2022 г.)

Органы статистики включились в популяризацию ежегодной просветительской акции «**Статистический диктант**». Авторство идеи диктанта принадлежит Алтайкрайстату, а Кемеровостат разработал первую версию сайта проекта.

У Кемеровостата появился свой **ЛОГОТИП**, ставший его неофициальным символом.



В **2021г.** Росстат провёл **три переписи**. Подобная практика была в истории статистики только в 1920 году.

2020-е  
ГОДЫ

**Всероссийская перепись населения**, ставшая первой цифровой переписью в России, прошла с использованием портала «Госуслуги», где каждый гражданин мог заполнить электронные переписные листы на себя и членов своей семьи.



Переписчики проводили опрос населения с помощью планшетных компьютеров отечественного производства. Другим новшеством стала возможность пройти перепись в МФЦ, а также на мобильных переписных участках, которые размещались в помещениях крупных предприятий.

#### **ИЗМЕНЕНИЯ В СОДЕРЖАНИИ ПЕРЕПИСНЫХ ЛИСТОВ ВСЕРОССИЙСКОЙ ПЕРЕПИСИ НАСЕЛЕНИЯ 2020 ГОДА**

##### **добавились вопросы**

- о проживании более 1 года за рубежом
- об использовании языков в повседневной жизни
- о получении образования в настоящее время
- о периодичности выезда на работу
- о наличии мобильной телефонной связи
- о регистрации в помещении, где человек

##### **внесены изменения в существовавшие ранее вопросы**

- на вопрос о национальности и родном языке можно было давать несколько ответов
- к вариантам ответов по уровню образования добавилось "дошкольное"
- вместо источника средств к существованию "Трудовая деятельность" присутствовали 2 варианта ответа для работающих: "Заработная плата" и "Предпринимательский доход, самозанятость"
- стал более детализированным блок вопросов об использовании интернета

Применение электронных переписных листов позволило сократить сроки обработки итогов переписи практически на год.

Перепись сопровождалась масштабной информационной кампанией на телевидении, радио, в соцсетях, печатных СМИ.

Кемеровостат подготовил большое количество исторического и статистического материала, связанного с переписями прошлых лет в России и Кузбассе.

**Сельскохозяйственная микроперепись** охватила все сельхозорганизации, крестьянские (фермерские) хозяйства, индивидуальных предпринимателей, а также значительную часть личных подсобных хозяйств (личные подсобные и другие индивидуальные

хозяйства граждан сельских поселений и сельских населенных пунктов, кроме малонаселенных и труднодоступных населенных пунктов).

Программа переписи включала меньшее количество вопросов, чем обычная сельхозперепись, однако позволила получить информацию о сельхозугодьях и их использовании, площади сельхозкультур и многолетних насаждений, поголовье сельскохозяйственных животных, производственной инфраструктуре, условиях ведения хозяйственной деятельности.

2020-е  
ГОДЫ

Организации и фермеры заполняли переписные листы на бумажных носителях или в электронном виде через портал web-сбора сайта Росстата. Переписчики опрашивали личные подсобные хозяйства с использованием планшетных компьютеров. Впервые в истории отечественной статистики сельского хозяйства использовался спутниковый мониторинг.

Во время проведения **экономической переписи малого бизнеса** тоже использовались цифровые технологии. Одним из способов участия было заполнение юридическими лицами и индивидуальными предпринимателями отчётов на портале «Госуслуги».



В 2021 г. в регионе отмечалось **300-летие Кузбасса**. К этой дате был подготовлен ряд информационно-статистических материалов, содержащих показатели в длительной динамике, сравнения с другими регионами, итоги переписей.

Запущена система организации и рационализации рабочих мест сотрудников «5-С – Бережливое производство». Она позволила избавиться от ненужных вещей и бумаги, освободить площадь от лишней мебели, систематизировала используемые в работе документы.

Показатель «Доля отчётности, предоставляемой в электронном виде крупными, средними предприятиями и некоммерческими организациями» составил 97,2%.

В **2022г.** проведено очередное федеральное **статистическое наблюдение за затратами на производство и продажу продукции** (товаров, работ, услуг) для разработки базовых таблиц «затраты-выпуск». Новшеством в подготовке к наблюдению стали несколько видеоинструкций для респондентов о порядке заполнения отчётов и использовании информационно-справочного инструментария.

Для развития взаимодействия с органами местного самоуправления при проведении выборочных наблюдений на Яндекс диске создана информационная платформа «**Статобследование.42**». Здесь для экономических служб и пресс-секретарей администраций муниципальных образований оперативно размещается основная информация о проводимых наблюдениях.

Сбор отчётности от респондентов полностью перешёл на электронный формат.

Одним из способов представления статистической информации на сайте стала инфографика по разным отраслям статистики.

2020-е  
годы

В рамках бережливого производства внедрено картирование потока создания ценностей. В ходе построения карт рабочих процессов выявляются проблемы, затем разрабатываются мероприятия по их полному или частичному устранению и снижению потерь.

В **2023г.** в День работника статистики состоялось торжественное мероприятие, посвящённое 80-летию органов статистики Кузбасса. В нём приняли участие руководители прошлых лет, поделились воспоминаниями о трудностях и достижениях на своём профессиональном пути.

Появились **новые корпоративные традиции**, направленные на сплочение коллектива и создание преемственности поколений: посвящение новых сотрудников в статистики, заложение капсулы времени, дни открытых дверей отделов и другие.

В музыкальном театре Кузбасса состоялась премьера мюзикла «Служебный роман». Накануне исполнительница роли Л.П. Калугиной посетила Кемеровостат, чтобы пообщаться с настоящими статистиками для более полного погружения в роль.

Существенно увеличились масштабы добровольчества в коллективе. Сотрудники стали участвовать в большом количестве патриотических, экологических и благотворительных акциях регионального и федерального уровня. Посещение памятников героям Великой Отечественной войны, сбор канцтоваров нуждающимся школьникам, помощь приютам домашних животных, высадка деревьев, субботники прочно вошли в корпоративную культуру.

Активные сотрудники приняли участие в трёх марафонах Ассоциации Скандинавской ходьбы Красноярского края по фоновой ходьбе мобильного приложения «**Сибирь шагающая**». По итогам трёх месяцев соревнований в копилке Кузбасских статистиков появились два первых места, одно второе место и суперприз.

В фойе разместилась доска почёта «Сегодня – ты лучший». На ней представлены лучшие работники из каждого отдела, отличившиеся трудовыми достижениями или активной гражданской позицией.